



Locomotive tous services mise en service : 1954 – 55 hors service : 1988

Nombre : 20

Immatriculation : 65001 - 65020

Constructeurs

– mécanicien : Alsthom, SACM, CAFL

– électricien : Alsthom

Vitesse maximale : 80 (PV) / 120 (GV) km/h

Ecartement : 1435 mm

Masse: 112 t

Effort en régime continu :

$Z = 143 \text{ kN}$ à 24,2 km/h (PV) / $82,4 \text{ kN}$ à 44 km/h (GV)

Effort maximal :

$Z = 235 \text{ (PV) / } 157 \text{ (GV) kN}$

Puissance continue aux arbres des moteurs : 970 kW au diesel : 1370 kW

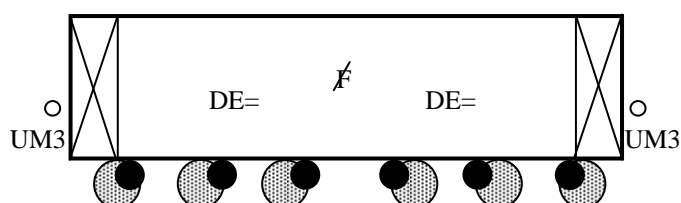
Puissance maximale : 1230 kW

Diamètre des roues : 1050 mm

Réduction: 1 : 2,905

Transmission : moteurs suspendus par le nez

Frein mécanique : pna



Raison du choix

Une des premières locomotives diesel de ligne françaises.

Remarques

En position PV les génératrices alimentent deux groupes parallèles de 3 moteurs en série (M6 – M1 – M2 et M5 – M4 – M3), en position GV elles alimentent trois groupes parallèles de 2 moteurs en série (M6 – M1, M5 – M2 et M4 – M3).

Sur le schéma on n'a pas fait figurer l'alimentation de l'enroulement d'excitation séparée de chaque génératrice principale par la génératrice auxiliaire entraînée par le même moteur diesel.

Théorie

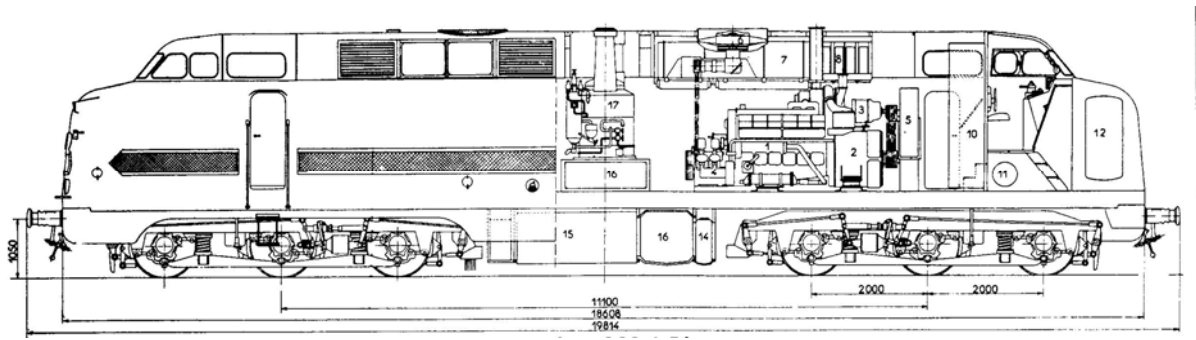
Entraînement électrique : D1; § 4.9.1

Entraînement mécanique : N1; § 5.1.1

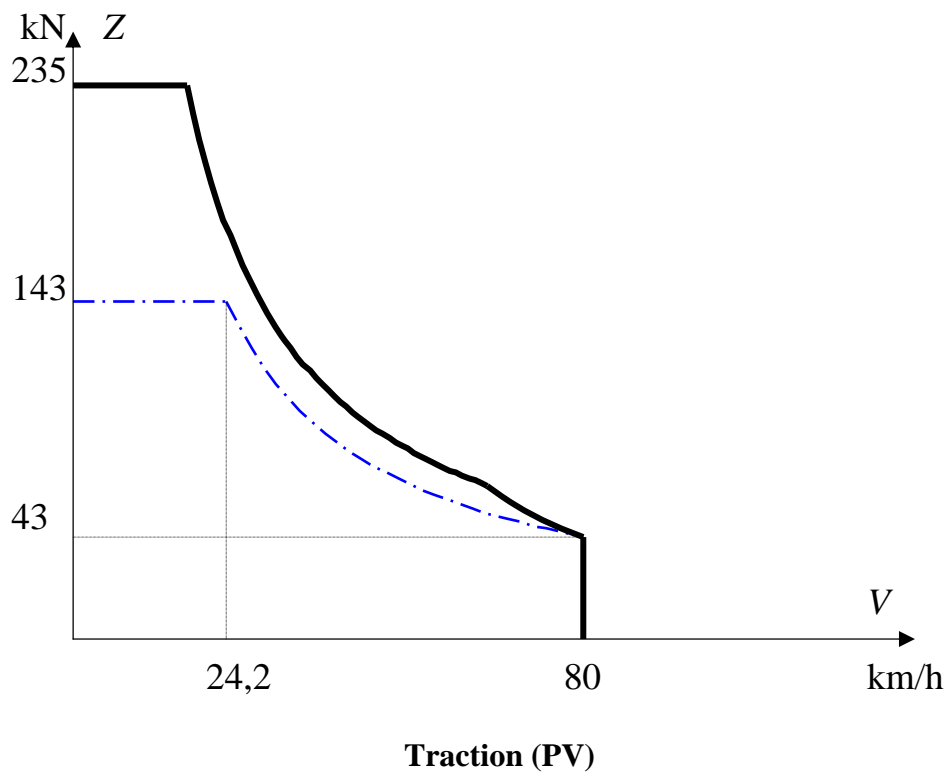
Bibliographie

A. RASSERIE : Les CC 65000 : premiers « grands » diesels français, *Voies ferrées*, N°18, Grenoble, 1983, pp. 18 – 35.

Manuels d'entretien et dépannage SNCF.



Croquis-type



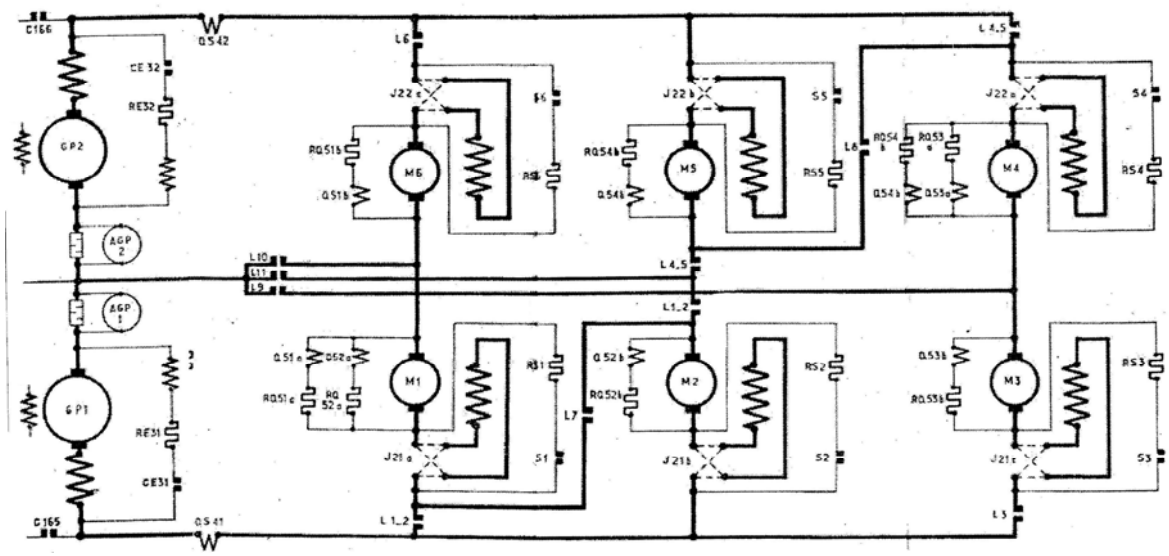
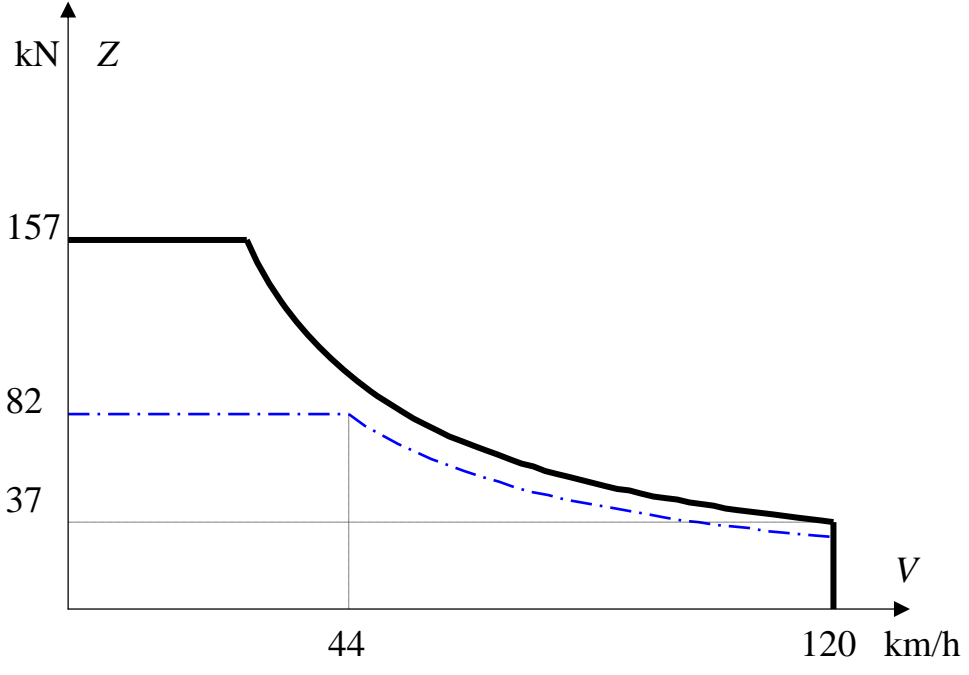


Schéma de puissance



Traction (GV)